



Region Syddanmark
Klima og Ressourcer
Råstoffer

Miljø og Teknik
Klima Natur og Miljø
Team Landbrug Grundvand og Miljø-
vurdering
Svendborgvej 135
5762 Vester Skerninge

26. februar 2025

Indkaldelse af idéer og forslag til ny Råstofplan for Region Syddanmark, januar 2025

Acadre nr.: 22/13533

Idéer og forslag fra Svendborg Kommune

Svendborg Kommune kan tilslutte sig Region Syddanmarks beslutning om at revidere Råstofplan 2020 set i lyset af et behov for mere sand, grus, sten til lokal forsyning. Hertil kommer et strategisk behov for nye arealanvendelser i fremtiden, herunder flere vådområder til kvælstoffjernelse og klimasikring samt stort fokus på biodiversitet med mere.

Svendborg Kommune opfordrer alle til at skrive sikkert via Digital post. Derfor bør du aldrig sende fortrolige personhenførbare oplysninger (CPRnr. helbreds- og økonomiske oplysninger) i en almindelig mail. Læs mere: <https://www.svendborg.dk/om-kommunen/digital-post-og-selvbetjening>

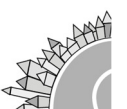
Svendborg Kommune finder det positivt, at råstofplanen har stort fokus på bæredygtighed, cirkulær økonomi og CO₂. Det er i overensstemmelse med Svendborg Kommunes Bæredygtighedsstrategi 2020, Klima- og Energipolitik 2020-2025 samt kommunens DK2020 Klimahandleplan. Mere genanvendelse af råstoffer kan bidrage til en reduktion af Svendborg Kommunes CO₂-udledning på geografisk niveau.

Svendborg Kommune er grundlæggende enig med Region Syddanmark i, at der bør arbejdes for, at udgravede områder får størst mulig samfundsværdi efterfølgende. Det kan for eksempel være udvikling til næringsfattig natur og rekreative områder.

Svendborg Kommune opfordrer til at udpegningerne af konkrete grave- og interesseområder revurderes i forhold til øvrige samfundsmæssige interesser, der beskrives nærmere nedenfor. Herunder også at kortlægningen tilrettes, så der ikke er udpeget områder, der reelt ikke vil komme i spil i forbindelse med en indvinding af en forekomst. Som eksempel kan her nævnes små overlap med veje og huse og lignende.

Åbningstider:
Mandag-onsdag Kl. 09.00-15.00
Torsdag Kl. 10.00-16.45
Fredag Kl. 09.00-14.00

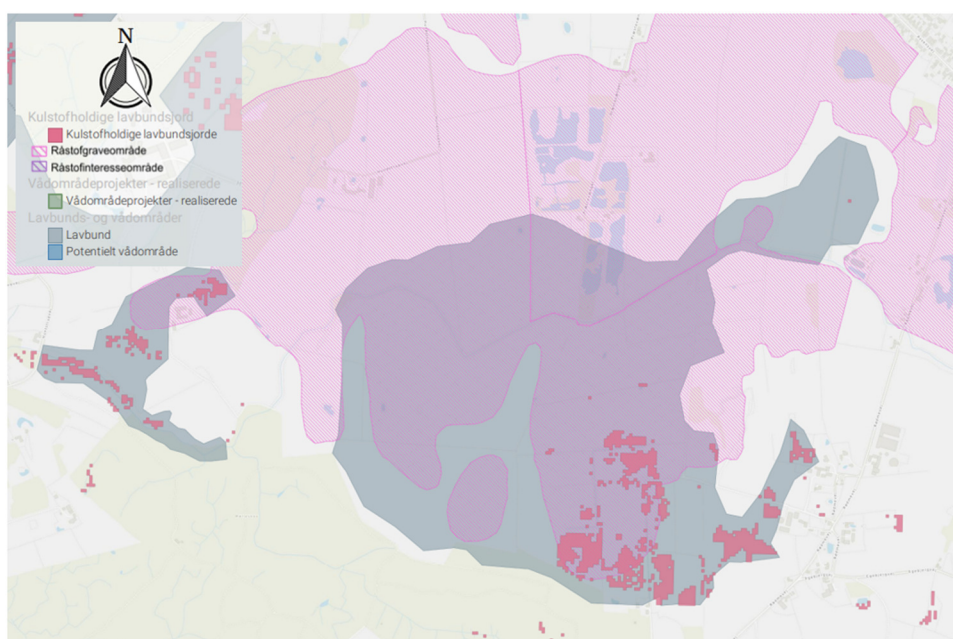
Herudover anbefales det, at der søges udpeget nye områder til grave- og interesseområder af sand, grus og sten i Svendborg Kommune. Den store råstofgrav for sand, grus og sten ved Sellebjerg er ved at være udgravet. Det skønnes, at der kun er materialer til få års videre indvinding. Hertil kommer at graveområdet ved Hulgården er færdiggravet og efterbehandlet.



Svendborg Kommune ønsker at gå i dialog med Region Syddanmark om udpegningerne og har udarbejdet nedenstående som udgangspunkt for drøftelserne.

Forslag til konkrete ændringer

Vådområde i Stenstrup Issø – rødbrændende ler

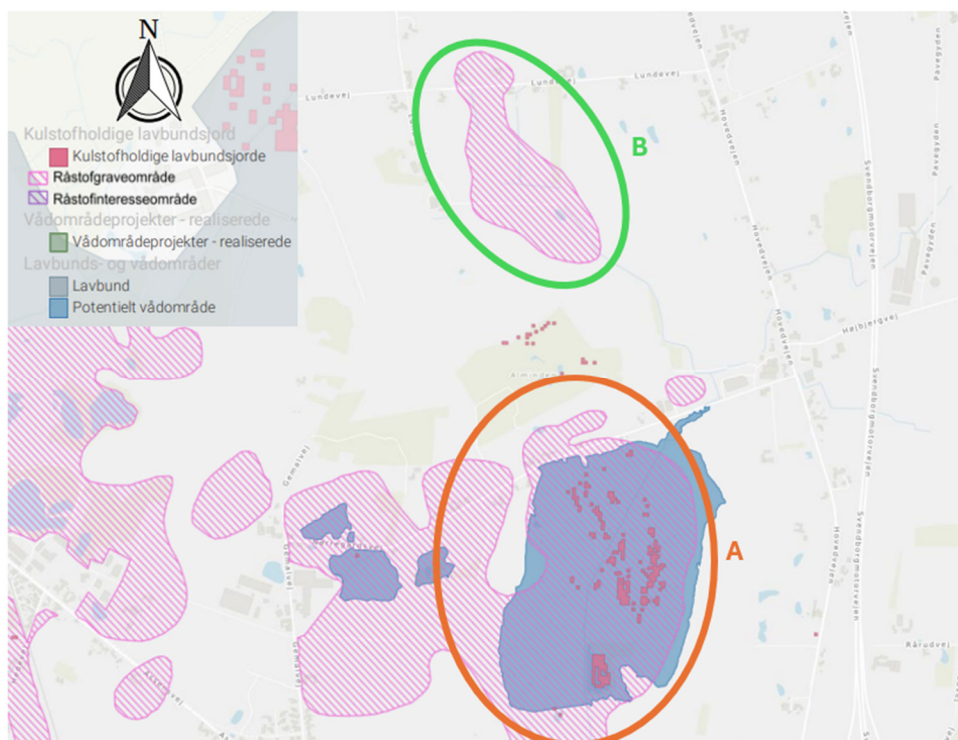


Kommunen ønsker, at regionen vurderer, om der kan ske en reduktion af udlagte graveområder, som følge af nationalt fokus på at få reserveret flere arealer til natur og vådlægning af kulstofholdige jorde, som følge af biodiversitets- og klimakrisen. I forbindelse med revision af Svendborgs kommuneplan er der ønske om at reducere udpegningen omkring Stenstrup, hvor der er potentiale for et større vådområde i issølandskabet. Dette skal også ses i lyset af, at der alene for rødbrændende ler på Fyn, er en forsyningshorisont på 46 år, og at teglværket Wienerberger i Stenstrup pt. er lukket på ubestemt tid.

Kommuneplan 2025-2037 er sendt i høring 3. februar. Kommunen ønsker i forlængelse heraf, at det nuværende graveområde for ler, der rækker ind i det foreslåede lavbundsareal, ophæves eller at det indføres i råstofplanen, at arealet kan indgå i et kommende vådområdeprojekt i forlængelse af Grøn Trepert.

To vådområder ved Hørup Å – rødbrændende ler

Der har tidligere været foretaget forundersøgelse for et større vådområdeprojekt langs Hørup Å med to delområder (A og B). Se kort nedenfor.



Kommuneplan 2025-2037 er sendt i høring 3. februar. Kommunen ønsker i forlængelse heraf, at det nuværende interesseområde for råstoffer, der rækker ind i det foreslåede lavbundsareal (A), ophæves som råstofinteresseområde eller, at det indføres i råstofplanen, at arealet kan indgå i et kommende vådområdeprojekt i forlængelse af Grøn Trepert.

Område B har indtil det nye fokus på omlægning mv. i forlængelse af aftale om Grøn Trepert været opgivet pga. manglende omkostningseffektivitet. Med aftalen om Grøn Trepert og afledte muligheder i forlængelse heraf kan området igen komme i spil og kommunen ønsker derfor også, at område B ophæves som råstofinteresseområde eller, at det indføres i råstofplanen, at arealet kan indgå i et kommende vådområdeprojekt i forlængelse af Grøn Trepert.

Generel for graveområderne for både rød- og gulbrændende ler ved Stenstrup

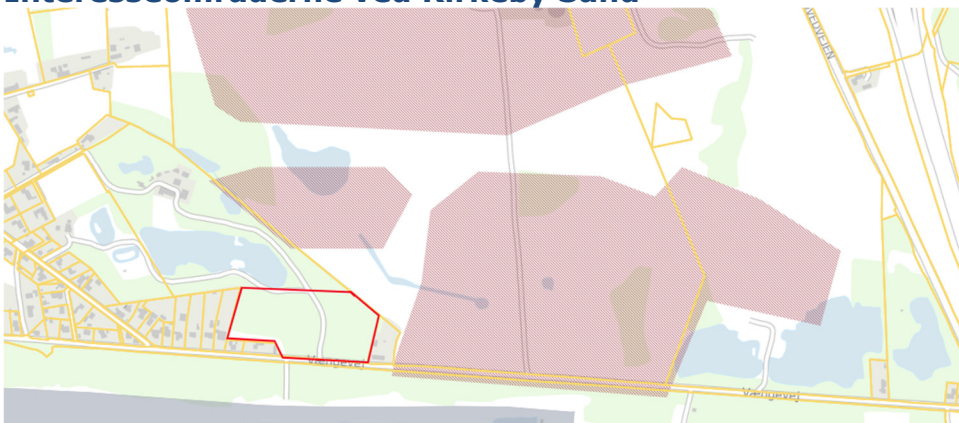
Der gøres opmærksom på, at graveområderne for ler ved Stenstrup indeholder en række større søer omfattet af naturbeskyttelseslovens §3. Der bør tages hensyn til naturkvaliteten i disse søer i forbindelse med eventuelle gravetilladelser.

Interesseområde for sand, grus og sten nordøst for Ballen



Interesseområdet nordøst for Ballen/nord for Lehnskov ligger i umiddelbar tilknytning til et af Fyns bedste kildeområder, Eng ved Egense (lyserød cirkel på kortet). Kildeområdet fødes med stor sandsynlighed af trykvand fra bakken. Afgravning af bakken vil derfor kunne medføre en væsentlig negativ påvirkning af kildeområdet. Svendborg Kommune anmoder om, at interesseområdet reduceres under hensyntagen hertil.

Interesseområderne ved Kirkeby Sand

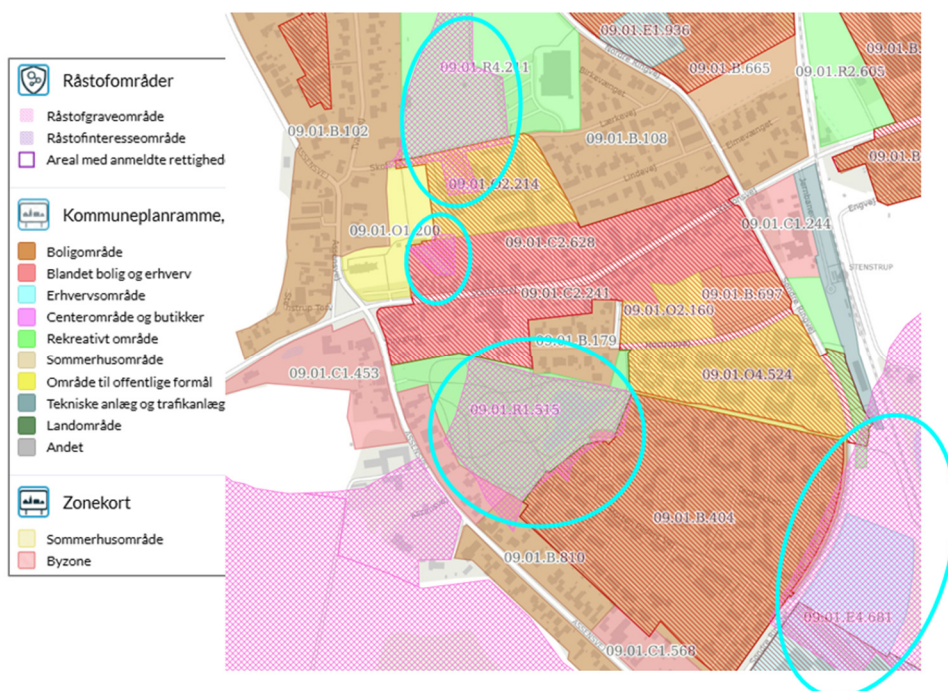


Øst for Kirkeby er der udlagt et interesseområde for sand, grus og sten. Svendborg Kommune gør opmærksom på, at der er mange beskyttede naturområder i området, som der skal tages særlig hensyn til, men som også kan indgå som et aktiv i forhold til efterbehandling til natur. Derudover ligger to af interesseområderne tæt op ad et areal, som kommunen ønsker at lokalplanlægge til øklandsby. Arealet er ikke udlagt i forslag til Kommuneplan 2025, da det er nødvendigt at kortlægge bilag IV-arter på arealet, inden det kan udlægges. Hvis der

er forekomster af bilag IV-arter, og der kan tages de nødvendige hensyn, er det hensigten at udarbejde kommuneplantillæg og lokalplan for boligudbygningsmuligheden. Kommunen ønsker, at der foretages vurdering af, om det nærliggende graveområde er attraktivt som graveområde og hvis ja - at proces for gravning fremskyndes mest muligt, så borgerne hurtigst muligt kan se frem til, at gravningen er gennemført, og at muligheden for at arealerne efterbehandles til natur og nærrekrereative bliver indtænkt. Alternativt at udpegningen ophæves, da det giver stor usikkerhed og vil hæmme lysten til boligudbygning med en grusgrav som nabo.

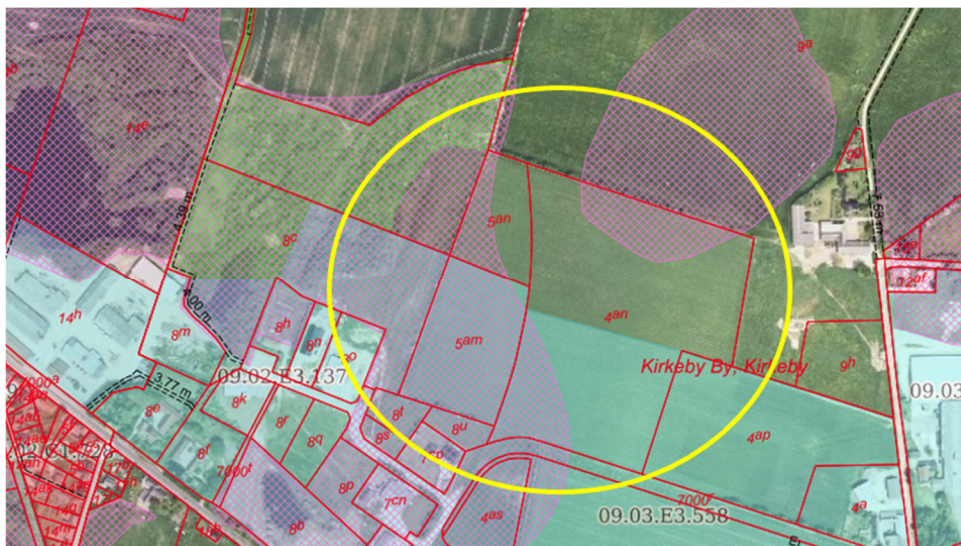
Konsekvensrettelser i eksisterende by og i udlagte byudviklingsarealer.

Svendborg Kommune ønsker at råstofplanlægningen tilpasses de faktiske forhold i vores byer, områdets veje og lokalsamfundet. Der er en hel del arealer, som er udpeget til interesseområder på steder som aldrig vil blive gravet, da det er arealer midt inde i byer eller arealer med anden anvendelse i dag. Herunder eksempel fra Stenstrup, hvor bypark, villahaver, byens skole og lokalplanlagte erhvervsområder, som er taget i brug eller har ret til at blive taget i brug. Med nutidens fokus på hvad ejendomme må anvendes til og det offentliges datakvalitet samt brugen af data/udpegninger, giver råstofplanens udpegninger her et forkeret billede af, hvad en ejendom kan eller risikerer at blive anvendt til, hvilket skaber en udfordring for lodsejere. Både i en situation som blivende ejere af en ejendom og i særdeleshed i forbindelse med køb og salg. Udfordringen er størst i og omkring Stenstrup og Kirkeby, men forekommer også i Ollerup, Bjerreby og Syd for Lundeborg.



Et andet eksempel er ved det sydligste af Stenstrup, hvor vi som kommune og lodsejer ønsker at plante mere bynær skov til gavn for

lokalsamfundet. Her er udpegninger til graveområde, som vanskeliggør dette, ligesom flere matrikler med huse samt veje er udlagt som graveområde.



Veje og råstofudpegninger

Som udgangspunkt ændres der ikke på offentlige veje og stier i forbindelse med private udgravninger. Såfremt offentlige veje alligevel berøres af et graveområde, skal vejen omlægges ved procedure efter vejloven. Der skal holdes en afstand mellem offentlige veje og graveområderne, der afhænger af, hvor dybt der graves. Dette vurderes ved særskilt tilladelse.

Der skal tages hensyn til reserveret vej i forhold til udlægning af råstofarealer – altså områder underlagt vejreservationer, hvor der muligvis anlægges vej. For eksempel vej til Rantzausminde, såfremt Ærøfærgeren engang skal flyttes fra Svendborg by og derud.

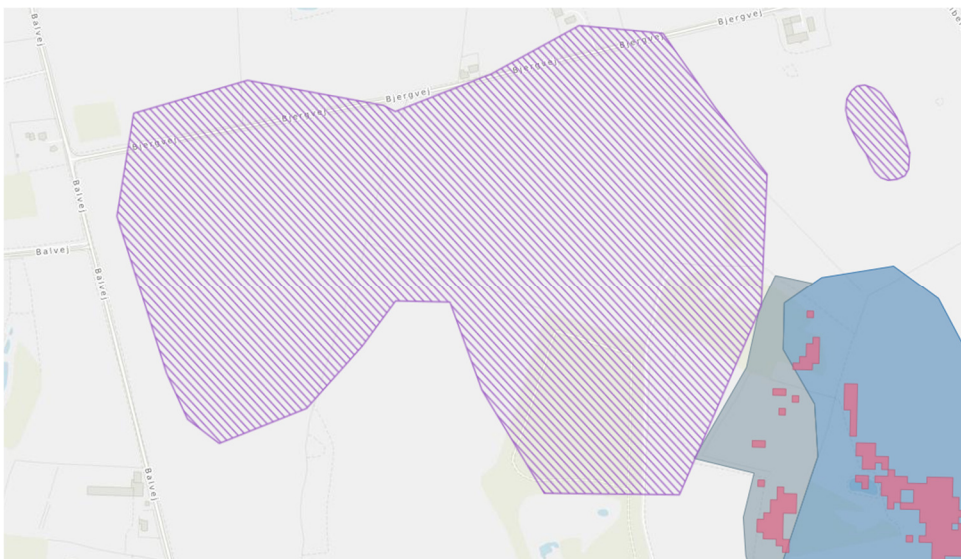
Ved private veje skal nedlægning eller omlægning af private veje håndteres efter privatretslige aftaler med vejejer. Denne proces skal for private fællesveje godkendes af vejmyndighed efter bestemmelser i privatvejsloven.

Flere af regionens større interesseområder dækker så store områder, at kommunen er indforstået med, at arealerne går ind over områdets veje. Der er imidlertid et par interesseområder, som har afgrænsninger som marginalt går ind over offentlige veje og ligeledes et par graveområder.

Bemærkninger til udpegninger ind over vejarealer:

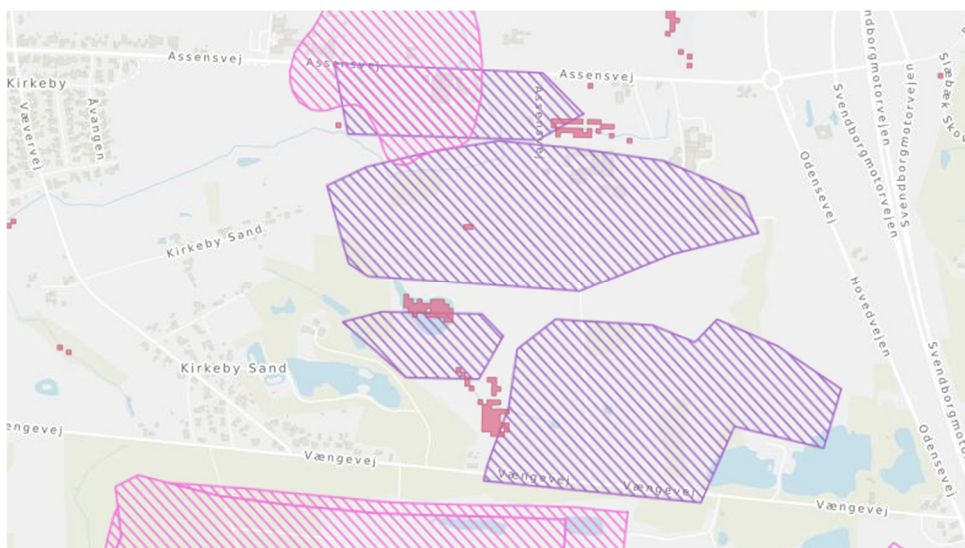
Nordøst for Ballen/nord for Lehnskov

Her ønskes udpegningen tilrettet, så den ikke omfatter den offentlige vej: Bjergvej.



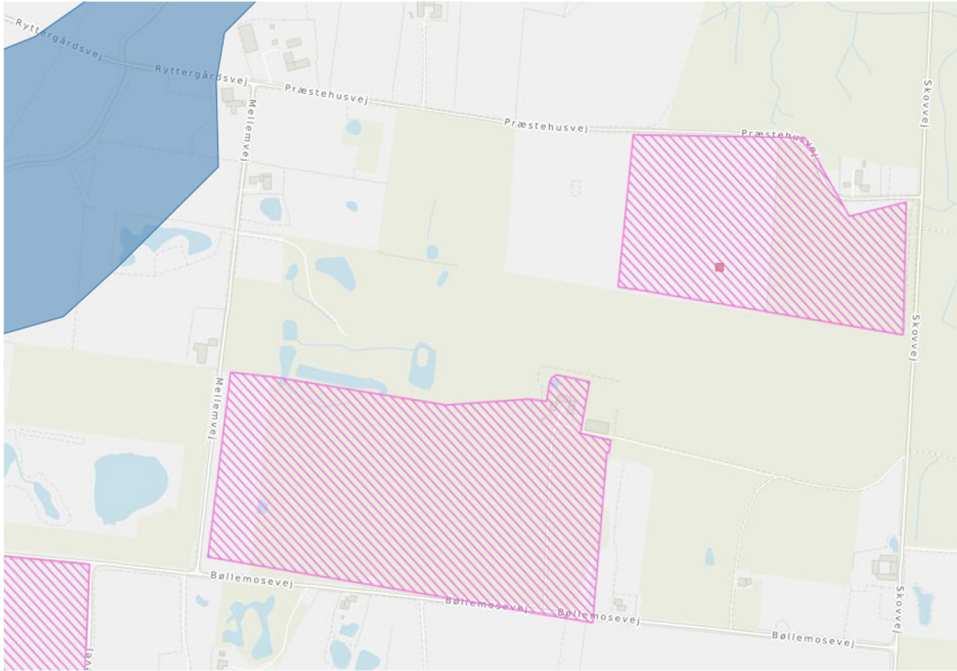
Kirkeby – privat fællesvej – Assensvej

Her ønskes udpegningen tilrettet, så den ikke omfatter Assensvej for nordlig udpegning og Vængevej for sydlig udpegning. Nordlig udpegning omfatter tillige privat fællesvej.



Højes Dong

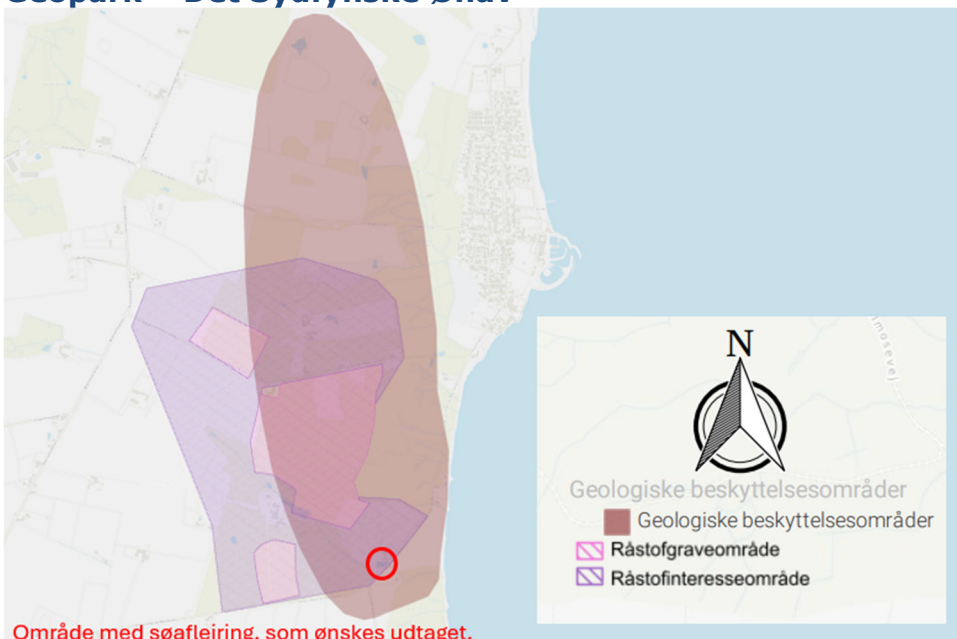
Her ønskes udpegningen tilrettet, så den ikke berører Bøllelosevej og Præstehusevej.



Generelt ønsker Svendborg Kommunes vejmyndighed at blive hørt i forbindelse med konkrete ansøgninger om råstofgravning op mod kommunens veje med hensyn til afstand og hældning.

Derudover skal det nævnes, at inden der graves, skal adgangsforhold m.m. myndighedsbehandles af vejmyndighed.

Geopark – Det Sydfynske Øhav



Område med søaflejring, som ønskes udtaget.

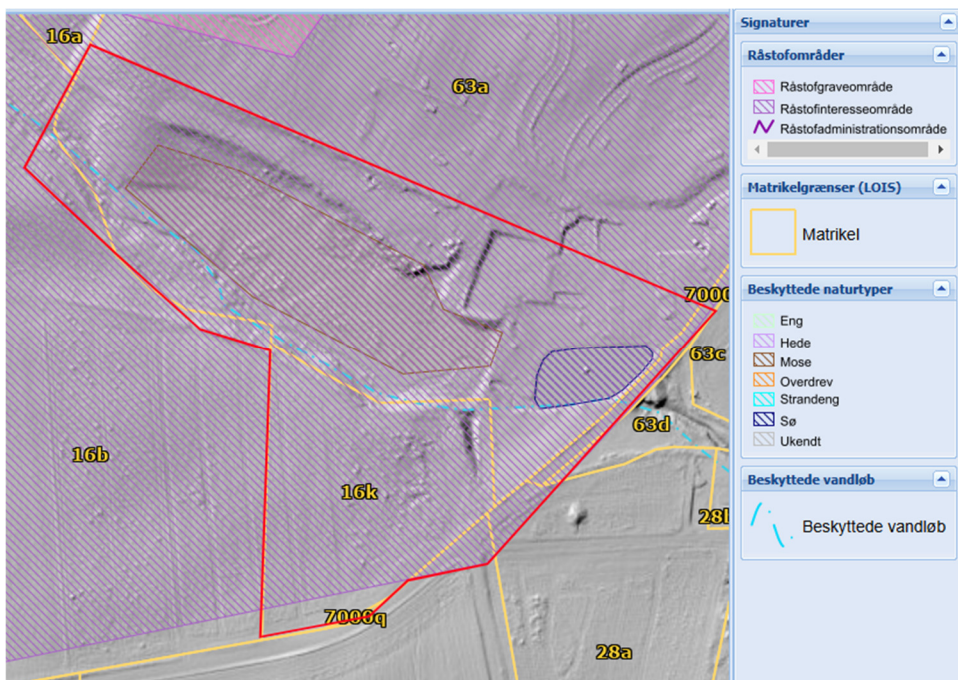
I den sydligste del af interesseområdet ved Lundeborg er der fundet en unik søaflejring fra den forrige mellemistid, Eem. Denne forekomst er overfladenær og den eneste kendte af sin slags i området. Den er derfor af stor forskningsmæssig og videnskabelig betydning, da søaflejringer er små klimaarkiver og især værdifulde inden for palæoklimatiske undersøgelser, herunder studier af ancientDNA (aDNA).

Som en unik geosite i en UNESCO Global Geopark er det afgørende at beskytte dette værdifulde område mod udgravning for at bevare dets integritet. Dette vil sikre, at området kan anvendes til fremtidig videnskabelig forskning og formidling. På denne baggrund ønskes interesseområdet indskrænket for at beskytte dets særlige værdi.

Søaflejringen ligger desuden indenfor et område, der er af national betydning og er navngivet Interesseområde af national betydning: Gudbjerg, Lundeborg og Knarreborg Mølle.

I Svendborg Kommunes Kommuneplanen, skriver vi, at vi vil arbejde for, at de geologiske profiler er tilgængelige for forskere og studerende, og at det til enhver tid vil være muligt at oprense et profil med håndkraft.

På baggrund af at vi ønsker, at søaflejringen bevares, og der samtidigt tages højde for områdets beskyttede vandløb og mose, foreslås nedenstående område, vist med rødt, taget ud som interesseområde for gravning af sandforekomsten, Det Hvide Sand.



Den tidligere grusgrav Hulgården ønskes fjernet som graveområde for sand, grus og sten.

Regionen skriver, at der vil ske en afklaring af mængden af ressourcer i eksisterende grave- og interesseområder for sand, grus og sten i forbindelse med arbejdet med næste råstofplan.

I den forbindelse gøres der opmærksom på den tidligere råstofgrav, Hulgården, som regionen bedes vurdere på, om den skal bibeholdes som graveområde.

NNC har gravet forekomsten, og der er kørt store mængder af ren jord til gravens østlige del. For den vestlige dels vedkommende, er der bulldozet store mængder jord ud i søen for at skabe en brink til søens nuværende anvendelse til put and take.

Det er derfor kommunens vurdering, at hvis området skulle have en restforekomst, så vil den være så svær at tilgå, at det ikke vil være rentabelt. Graveområdet ønskes derfor udtaget i næste råstofplan.

Med udgangspunkt i ovenstående ser Svendborg Kommune frem til at drøfte udpegningerne i den kommende Råstofplan med Region Syddanmark.

Venlig hilsen

Jakob Nørby
Geolog

Dir. tlf. +4562233418